

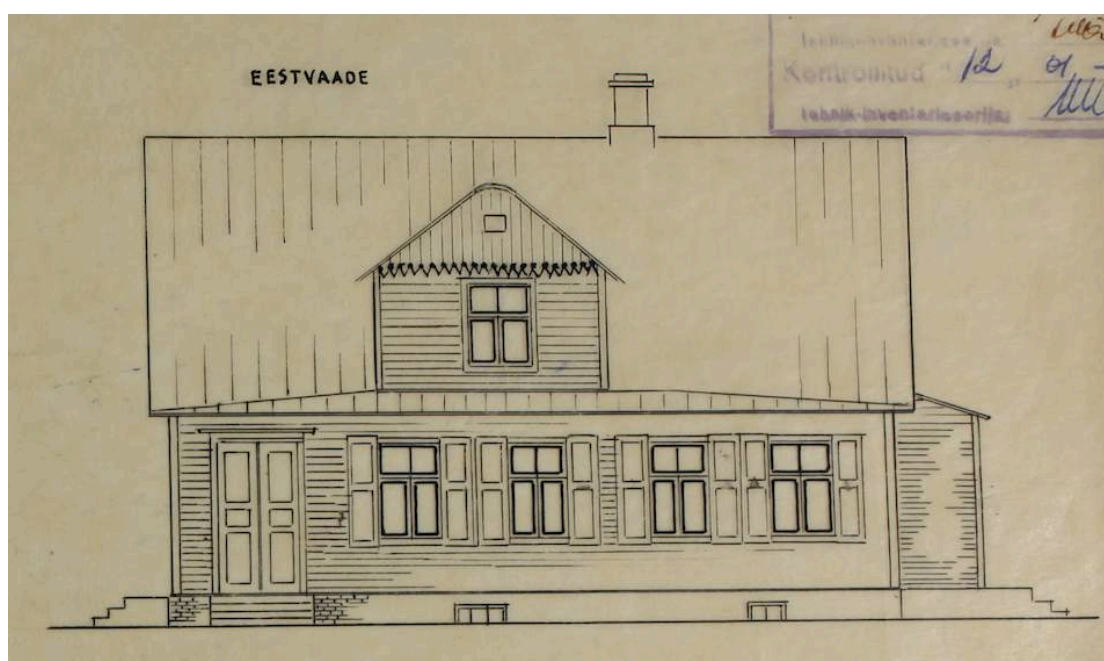
Tellija: Vara Fond OÜ

Koostaja: OÜ Sport, reg nr 11497937

MTR muinsuskaitse tegevusluba EMU000338

Vastutav spetsialist Reesi Sild,

muinsuskaitse tegevusluba VS 532/2011



Ajalooline õiend
Herne 57, Tartu

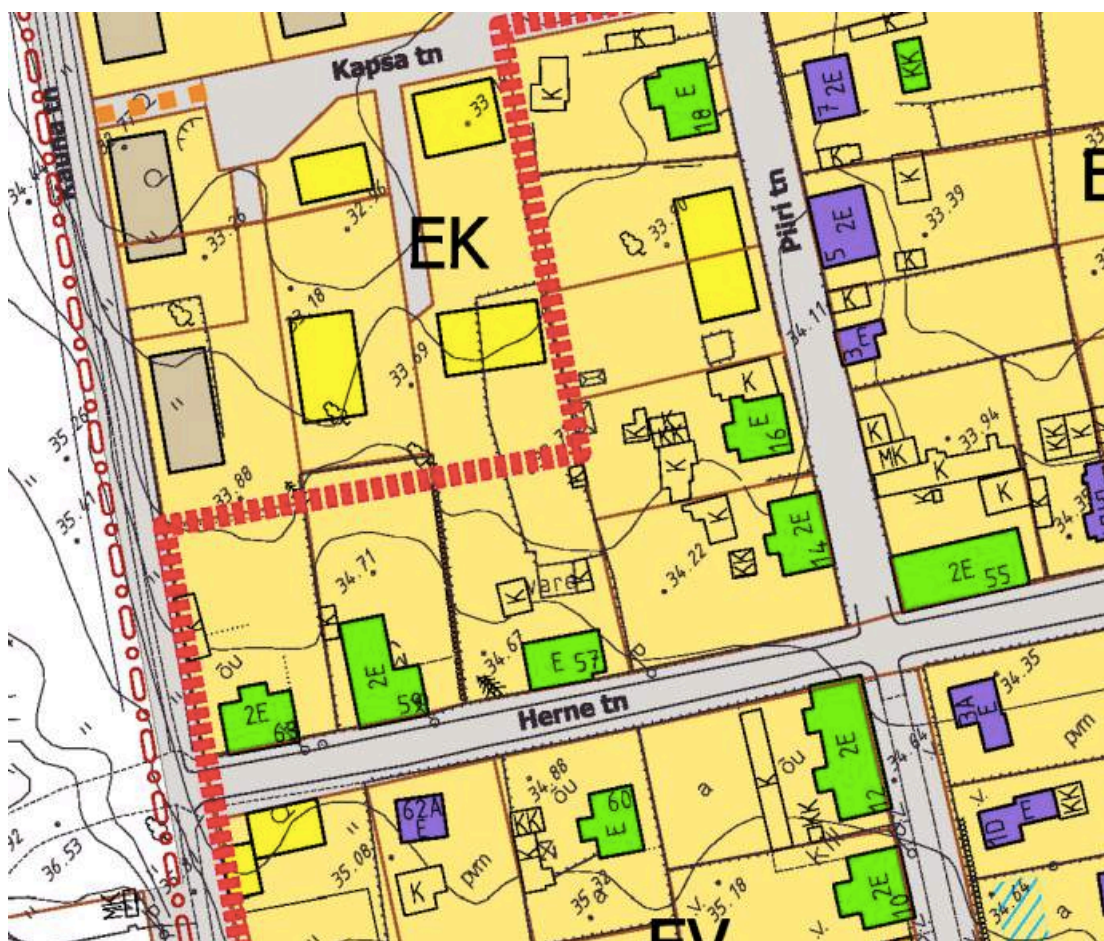
Tartu, 2018

SISUKORD

I Üldist.....	lk 3
II Ehitusajalooline ülevaade.....	lk 4
III Olemasolev olukord.....	lk 5
IV Väärtuslikud detailid ja tarindid.....	lk 5
V Kasutatud materjalid.....	lk 6
VI Fotod.....	lk 7
Lisa 1. Hoone ehitusprojekt 1907. a.	
Lisa 2. Hoone ülesmõõtmisjoonised 1947. a.	
Lisa 3. Hoone ülesmõõtmisjoonised 1991. a.	
Lisa 4. Krundi plaan 1979. a.	

I ÜLDIST

Herne 57 miljööväärtusega hoone asub Tartus Supilinna miljööväärtusega hoonestusalal. Hoone soovitakse lammutada. Tartu üldplaneeringu punkt 6.4.18 ütleb: Kui hoone lubatakse lammutada, tuleb omanikul koostada ajalooline õiend, mis sisaldab tekstina hoone kujunemis- ja ehituslugu, olemasoleva olukorra fikseerimist fotodel, olemasolevaid ajaloolisi fotosid, ajaloolisi projekti- ja ülesmõõtmisjooniseid¹. Sellest nõudest tulenevalt on antud ajalooline õiend koostatud. Hoone ülevaatus toimus 25. mail 2018.



Ill 1. Joonise keskosas Herne 57 elamu. Roheline tähistus näitab, et tegu on miljööväärtusliku hoonega. Punasega on näidatud Supilinna miljööväärtusega hoonestusala piir. Väljavõte Tartu linna üldplaneeringust 2030.

¹ Tartu linna üldplaneering 2030. <http://www.tartu.ee/et/tartu-uldplaneering>

II EHTUSAJALOOLINE ÜLEVAADE

Herne 57 hoone ehitusprojekt² (Lisa 1) esitati Tartu linnavalitsusele 04.06.1907. Projekt on kinnitatud 07.06.1907. Tollaseks kinnistu numbriks on 205. Projektile on alla kirjutanud G. Hansen. Kinnistu omanikud olid Johan Virman, Karl Jakobson ja Liisa Jakobson.

Hoone oli kavandatud puidust 1,5 korruselise, viilkatusega. 1. korrusel oli kolm korterit, katusekorrusel 1 korter. Hoonesse oli kavandatud kaks treppi, 5 ahju. Tänavapoolsele oli kavandatud katusele vintskapp, hoone idaküljele väike trepikoda, hoovipoolsele küljele läbi kahe korruse kõrguv trepikoda. Valmis ehitati hoone veidi muudetud kujul ja ühe trepikojaga.

1947. aasta ülesmõõtmisjoonistest³ (Lisa 2) ilmneb, et hoone ehitati valmis veidi projektist erinevalt. Nimelt ei ehitatud hoovipoolsele küljele eenduvat trepikoda läbi kahe korruse, vaid trepp viidi hoone põhimahu sisse. Hoone tänavapoolsesse esikusse pääses nii tänavalt kui hoone lääneküljelt. Ka hoovpoolisel katuseküljel oli vintskapp. Mõlemad vintskapid olid dekoreeritud vertikaalse laudisega, mille otsad olid lõigatud sakmeliselt. Kortereid oli hoones 4, milles 3 all ja 1 üleval. Hoonel oli ka madal kelder, mille ruumi kõrguseks on märgitud 112 cm. Katus oli kaetud papiga. Tänavapoolsetel akendel olid kahe tahvliga aknaluugid. Lisaks elamule paiknes krundil veel laut, kaks kuuri ja käimla. Inventuurist selgub, et elamu katus oli kaetud papiga, kuid lauda katus kiviga, ühe kuuri katus eterniidiga ja teise kuuri katus papiga. Kõik 1947. aasta plaanil olnud kõrvalhooned on säilinud. Omanikeks on märgitud: A. Tints, L. Raie, A. Fatejev, L. Staak, H. Haagma.

1970. aastal on ülesmõõdetud krundi pindala⁴ ja selleks on 2872 m².

1979. aastal on koostatud krundi plaan⁵ (Lisa 4), millel on kajastatud toonane olukord. 2841 m² krundist oli hoonete all 185 m², õue maad 319 m², marjaaeda 288 m² ja aiamaad 2049 m². Krundi ida- ja põhjapiiri mööda kulgeb kuivenduskraav.

1979. aastal on koostatud ka majavalduse inventariseerimine⁶, kuid olukord on jäänud enamjaolt samaks. Omanikeks on M. Osula, F. Einman, L. Staak, O. Matšenko, L. Rüütel.

² Rahvusarhiiv, Tartu projektide andmebaas, fond 2623, n 1, s 147, lk 77-78

³ Rahvusarhiiv, EAA.T-1168.2.11870, lk 172

⁴ Samas, lk 175

⁵ Samas, lk 178

⁶ Samas, lk 170–171

1991. aastal on Tartu Tehnilise inventariseerimise büroo poolt koostatud majavalalduse plaan (Lisa 3)⁷, kus olukord on samuti enamjaolt sama. Elamu katusekate on vahetatud eterniidi vastu. Omanikud on Kasekamp, S; Siniavski, K; Rüütel, V; Einman, A; Martšenko, O. Plaanil on kajastatud lisaks eelnevale ka puitraketega kaev ja puitpostidel varjualune.

III OLEMASOLEV OLUKORD

Elamu vundament on maakividest ja punastest tellistest, seinad rõhtpalkidest. Katusekatteks on eterniit, seinu katab erinevatest aegadest puitlaudis, millest kõige vanem (15 cm lai) on säilinud osal tänavapoolsest seinast. Hoone kagupoolne osa on viimastel aastakümnetel nii interjööris kui eksterjööris läbinud tüüpilise vähe kvaliteetse euroremondi (ripplaud, kipsplaat), samas kui loodepoolne osa on säilitanud nõukogudeaegse seisuga. Hoone kaguseinas on laiendatud trepikoda, hoone kirdeseina on lisatud verandalaadne juurdehitus. Hoonel on enamjaolt plastikaknad ja mõned nõukogudeaegsed puitaknad. Interjööris on põrandatel osaliselt säilinud puitlaudis, mille laius on ca 13 cm. Säilinud on kolm vana tahvelust. Ühtegi algupärast ahju säilinud ei ole.

Hoovis oleval endisel laudal on säilinud mõned katusekivid.

Hoovile on ehitatud uus kuur. Säilinud on kaev. Hoovi sissesõidutee on valatud betoonist. Krunti piirab puitlippidest aed.

IV VÄÄRTUSLIKUD DETAILID JA TARINDID

Eksterjäär

Osaliselt on säilinud kahe akna dekoratiivsed piirdeliistud ja algupärane laudis, samuti vintskappide vertikaalne laudis. Säilinud on ka suurem osa profileeritud otstega sarikaid, kuid nende seisukord on halb. Ühtegi algupärast akent säilinud ei ole. Puitaknad hoonel on pärit nõukogudeajast. Algupärasena on säilinud tänavapoolne kahepoolne framuugiga tiibuks koos seda ümbritsevate profileeritud liistudega, kuid ukse seisukord ei ole kiita. Osalt on säilinud ka ukse hinged. Ukse kõrval olev metallist majanumber omab samuti väärtust. Säilinud on hooviuste framuugaknad, kuid nende seisukorda arvestades ei ole nende taaskasutamine mõistlik.

⁷ Samas, lk 169

Lauda uksele on säilinud kaks latthinge ja mõned katusekivid. Kivide seisukorrast oleneb, kas neid on mõtet säilitada või mitte.

Interjöö

Säilinud on algupärane puidust trepp, mis viib teisele korrusele. Trepil on lihtsad neljakandilised piirdepulgad. Trepi taaskasutusse suunamiseks tuleb trepi detailid enne lahtivõtmist nummerdada ja pildistada üles. Säilinud on kolm ajaloolist tahvlitega siseust, millest kaks on nelja tahvliga ja üks kahe tahvliga. Uste taaskasutusse suunamisel tuleb võtta eesmärgiks nende eemaldamine koos lengide ja piirdeliistudega. Algupäraseid ahjusid säilinud ei ole. Teisel korrusel paistab olevat heas korras lihtpottidest ahi, mille lahtivõtmise korral võiks olla võimalik ahjupotte uuesti kasutada. Heas korras on ka Pioneeri tootena valminud malmist ahjuuks.

Säilitatavad ja taaskasutusse suunatavad detailid ja tarindid (tähistatud ka Lisa 2 ja 3 joonistel):

1. Kahepoolne tiibuks koos lengi, piirdeliistude, framuugakna ja metallmanustega;
2. Kahe tänavapoolse akna osaliselt säilinud dekoratiivsed piirdeliistud;
3. Vintskappide vertikaalne laudis;
4. Metallist majanumbrinäit peaukse kõrval;
5. Heas seisukorras olev palgimaterjal;
6. Trepp esimese ja teise korruse vahel koos trepipiirdega;
7. Kolm siseust koos piirdeliistude, lengide ja metallmanustega;
8. Teise korruse glasuurimata ahju potid ja malmuks;
9. Hoovpealse abihoone (lauda) ukse kaks latthinge.

V KASUTATUD MATERJALID

- Tartu linna üldplaneering 2030. <http://www.tartu.ee/et/tartu-uldplaneering>
- Rahvusarhiiv, Tartu projektide andmebaas, fond 2623, n 1, s 147, lk 77-78
- Rahvusarhiiv, EAA.T-1168.2.11870, lk 169-178

VI FOTOD





F 3. Vaade hoonele hoovist. Paremalt uus kuur.



F 4. Vaade hoonele kagust. Vasakul trepikoja juurdeehitus ja paremal verandalaadne pooleliolev juurdeehitus.



F 5. Tiibuks koos ajalooliste piirdeliistudega Herne tn ääres.



F 6. Tiibuks eeskojast vaadatuna.



F 7. Tiibukse kõrval olev metallist majanumbrinäit. Tiibuksel on säilinud dekoratiivsed piirdeliistud ja ukse lähedal on säilinud algupärane Tartu profiiliga laudis.



F 8. Osaliselt säilinud akende dekoratiivsed piirdeliistud Herne tn poolsel fassaadil. Näha on profileeritud sarikaotsad.



F 9. Vana laudahoone hoovil. Säilinud on mõned katusekivid.



F 10. Vana lauda uksel on säilinud kaks metallist latthinge.



F 11. Kaasaegse remondiga korter hoone kagupoelses osas. Ruum nr 3 (Lisa 3).



F 12. Nõukogudeaegse viimistlusega korter hoone loodepoolses osas. Põrandaid katab papp. Ruum nr 7 (Lisa 3).



F 13. Katusealuse ruum üsna uue lihtpottidest ahjuga. Põrandaid katab papp. Ruum nr 12 (Lisa 3).



F 14. Ajalooline uks ruumi 5 ja 7 vahel (Lisa 3).



F 15. Ajalooline uks ruumi 8 ja 9 vahel (Lisa 3).

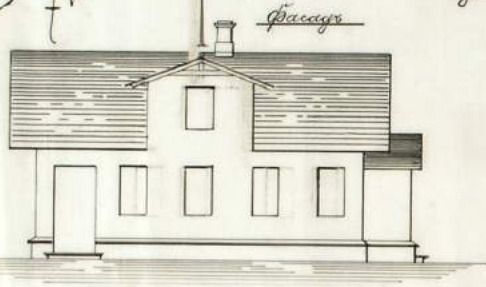


F 16. Trepi alumine osa. Paremäl näha viimistluseta palksein.

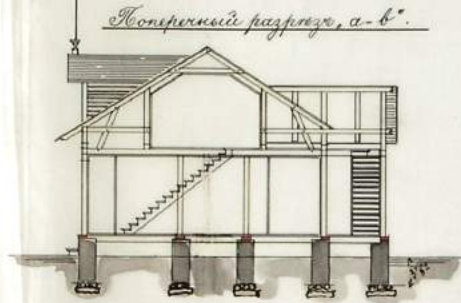


F 17. Trepi ülemine osa.

№39
7 июня 1907

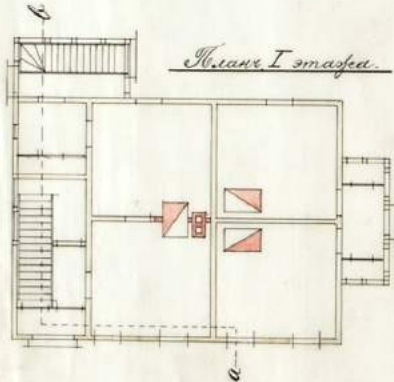


18
Планъ
для постройки дома У.А. Буриаконих на собственномъ участке расположенномъ въ 1й части города Орлова за №205 на Горосовой ул. (продолженіи ул.) двух-этажного деревяннаго жилого дома.

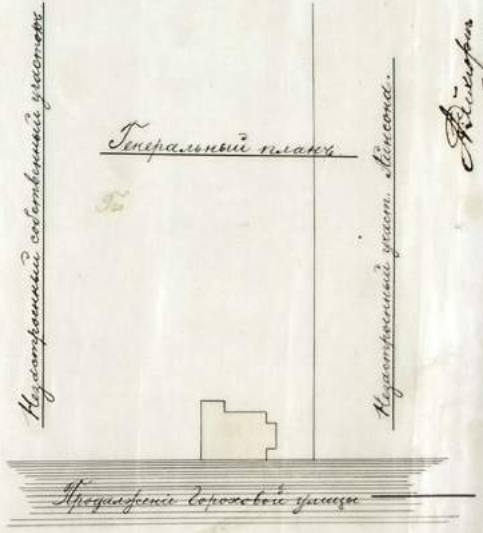
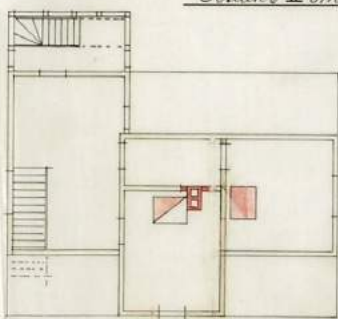


Lisa 1. 1907. a ehitusprojekt

1907 г.
Архитекторъ инженеръ Николай Александровичъ Хансенъ



Планъ II этажа



Проектъ составилъ
В. Хансенъ.

Надзоръ за постройкою принимается на себя Инженеръ Г. Кудряковъ.
5/VI 1907



Архитекторъ
Инж. Александръ Хансенъ

PLAAN 3 - EL LEHEL

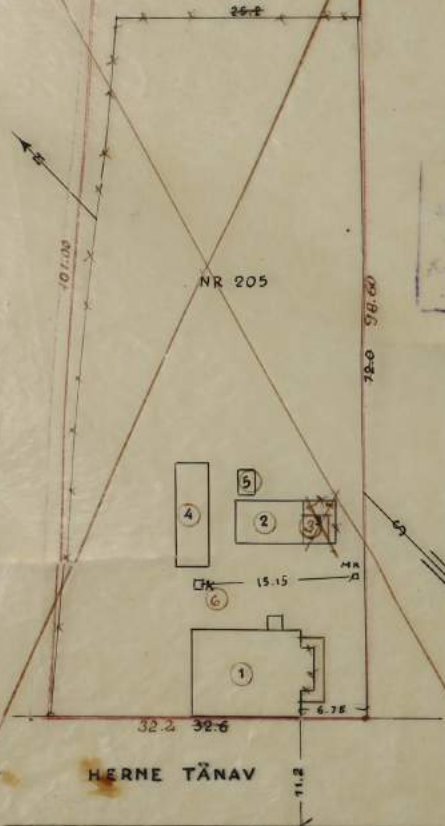
LEHT NR 1 TARTU LINNAS HERNE TÄNAVAL NR 57 ASUVA MAJAVALDUSE 192

PLAAN
1:100

MAJAVALDUSE KOOSSEIS: ÜHEKORRUSELINE MANSARDKORRUSEGA PUITELAMU, LAUT, KUIRID
 MAJAVALDUSE VALDAJA: TINTS-AADE RAJE LEIDA, FATEJEV ALEKSANDER
 MAJAVALDUSE VALDAJA ALIKIRI JA KUUPÄEV: A. Tints, STAAK LEIDA
 MAJAVALDUSE VALDAJA ALIKIRI JA KUUPÄEV: A. Tints, MÄGMA, HELVI

29 NOVEMBRI 1947 A.

ASENDIPLAAN



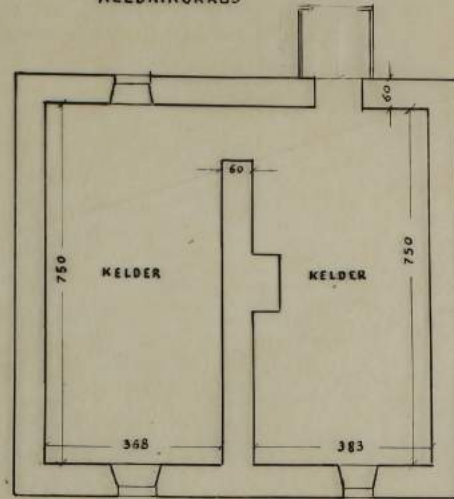
2872
 KRUNDI PINDALA 988.8 m²
 HOONETE PÕHIPIND: 211.5 "
 TRAISEMITATUD % 40%

Isikuvad määralused
 20. jaan. 85
 24. jaan. 85
 T. Luuts

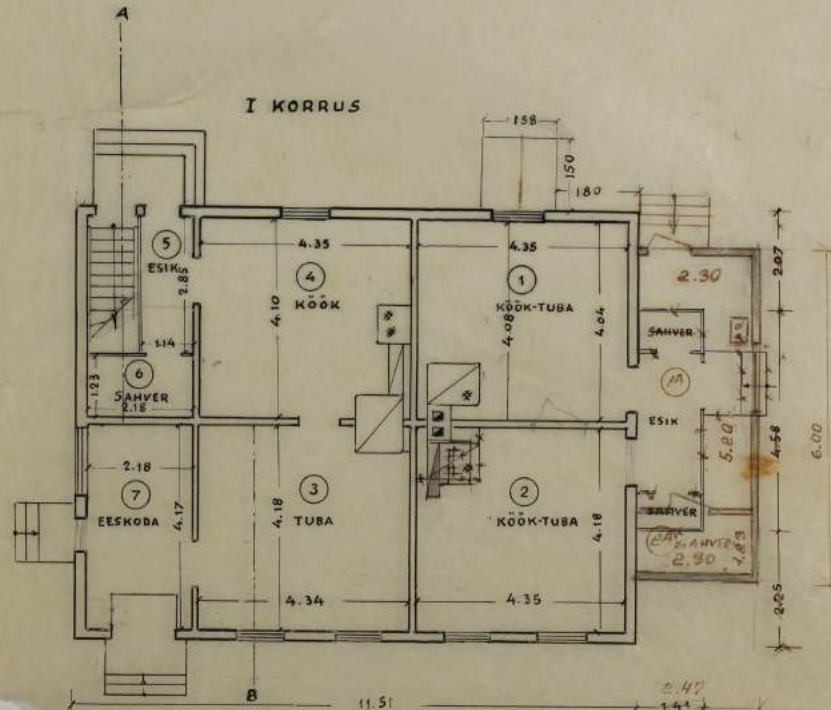
HOONETE EKSPLIKATSIOON

JRK NR	HOONE NIMETUS	PINDALA M ²	MAHT M ³	MÄRKHED
1	ELAMU	172.3	546	618
2	LAUT	32.8	77	
3	KUIUR	17.1	43	
4	KUIUR	37.8	89	
5	KÄIMLA	3.9	8	
	KOKKU	202.8	734	

KELDRIKORRUS



I KORRUS



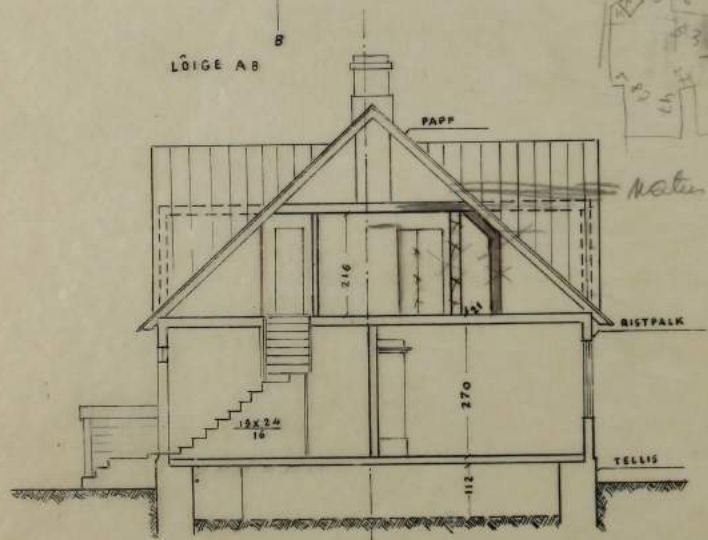
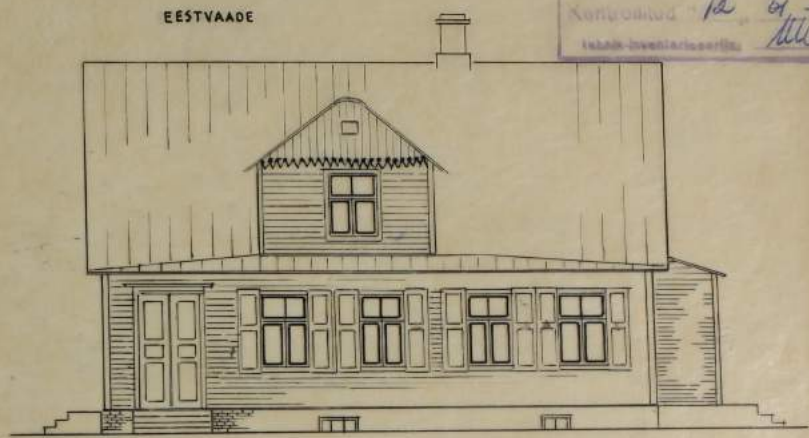
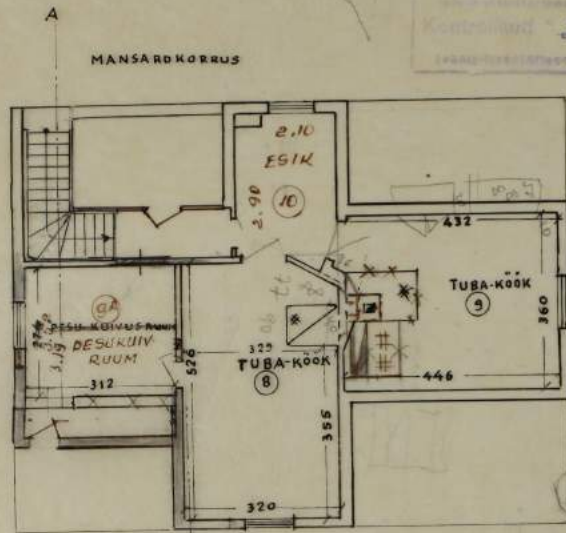
21. apr. 38
 27. apr. 38
 T. Luuts

Isikuvad määralused
 05. 05. 38
 T. Luuts

Lisa 2. 1947. a ülesmõõtmisjoonised

02 det. 77
 Kesklinna
 22. det. 77
 Sijelis

Jooksvad muudatused
 läbi viidud 06 juulil 1971
 Kesklinna
 Kesklinna
 Kesklinna



RUUMIDE EKSPLIKATSIOON

JRK NR	Ruumi nimetus	Pindala	Korrutisväärtis	Põrandapind m ²	Elamisvõime koef.	Märkmeid
1	KÖÖK-TUBA	4.35 x 4.08	- 1.13 x 0.95 - 0.52 x 0.26	16.5	16.5	
2	"	4.48 x 4.35	- 1.10 x 1.35 - 0.90 x 0.67 - 0.25 x 0.50	16.7	16.7	
3	TUBA	4.34 x 4.18	- 1.15 x 0.58	17.5	17.5	
4	KÖÖK	4.35 x 4.10	- 0.51 x 1.12 - 1.05 x 0.37 - 0.67 x 0.88	-	16.3	
5	ESIK	2.85 x 1.14		-	3.3	
6	SAHVER	2.18 x 1.23		-	2.7	
7	EESKODA	2.18 x 4.17		-	9.1	
				I KORRUS	57.2	57.2
8	TUBA-KÖÖK	1/2 (3.29 + 3.20) x 3.55 + 2.14 x 1.71 + 1/2 (0.87 + 0.37) x 1.08 +		15.8	15.8	15.8
9	TUBA-KÖÖK	1/2 (4.32 + 4.62) x 1.15 + 1/2 (2.84 + 2.86) x 1.00 + 1/2 (4.13 + 4.46) x 0.65 + 4.46 x 0.80		14.4	14.4	
				MANSARDKORRUS	30.2	30.2
				KOKKU	87.4	87.4

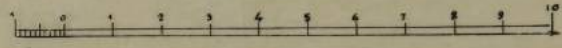
MAJAVALDUSE LOODUSES ÜLESMÕÖTNUD JA ÜLESMÕÖTMISE ANDMEL
 PLAANI VALMISTANUD: A. Telve (A. TELVE)
 NOVEMBER 1947. HERNE T. 57

Jooksvad muudatused
 läbi viidud 16 juulil 1970
 Kesklinna
 Kesklinna

Jooksvad muudatused
 läbi viidud 25 juulil 1972
 Kesklinna
 Kesklinna

2.05
 2.07
 6.10

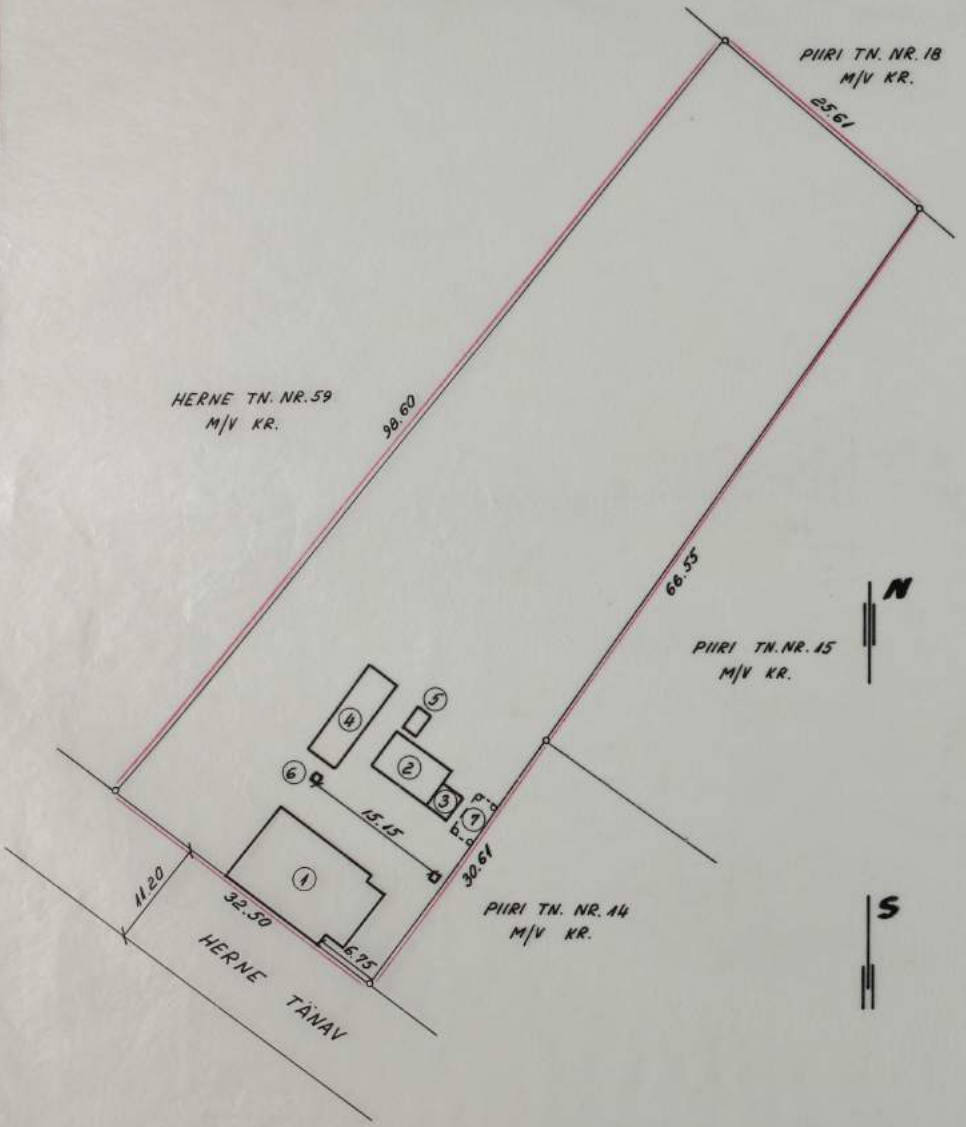
MÕÖT 1:100



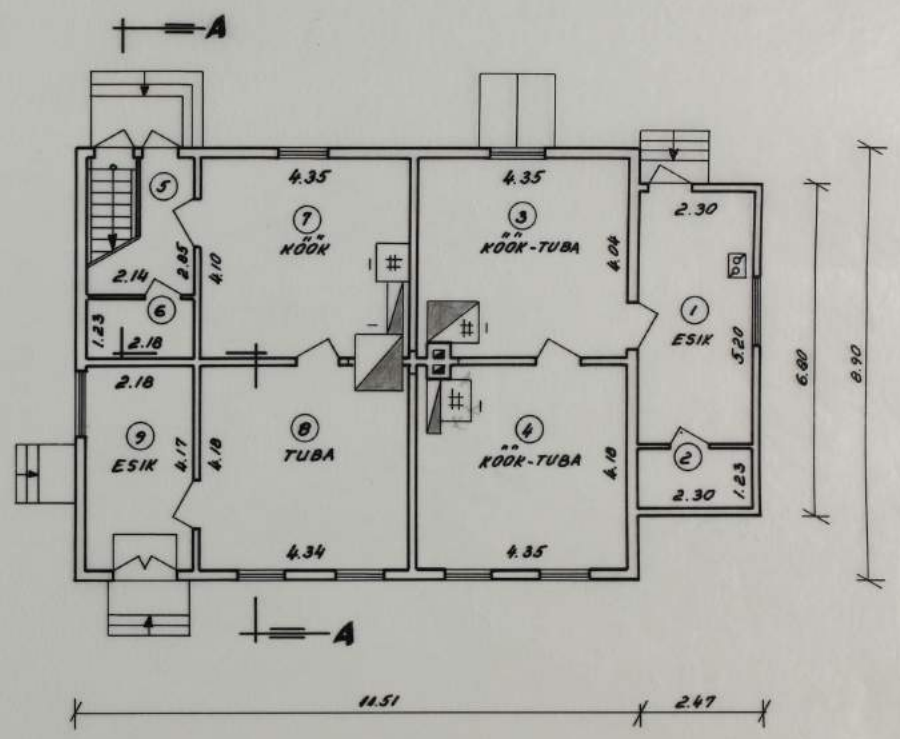
169

ASENDIPLAAN

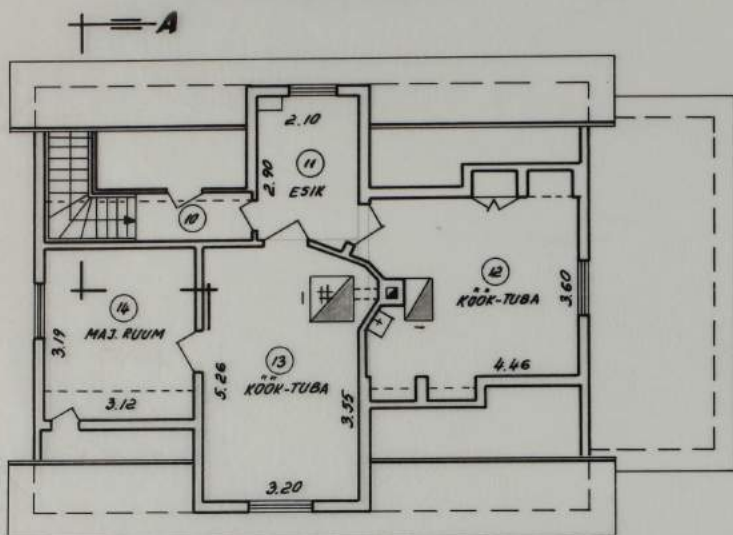
M 1:500



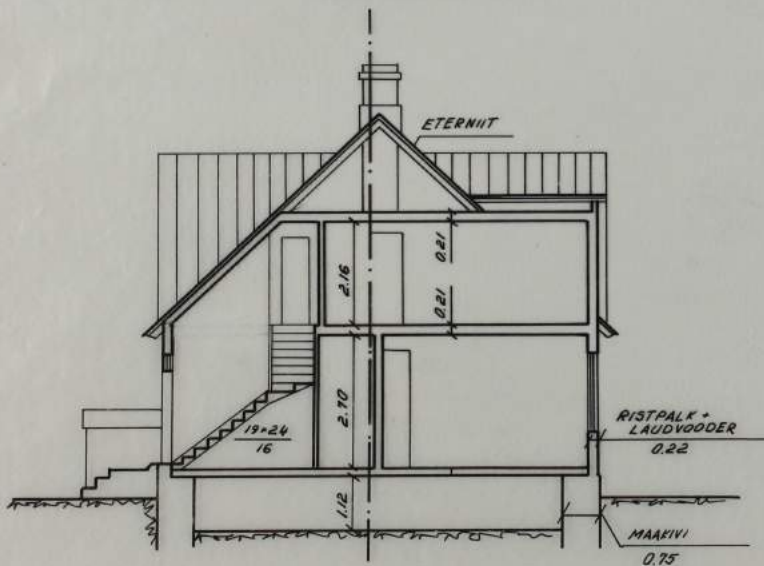
PÕHIKORRUS



KATUSEKORRUS



LÕIGE A-A



Lisa 3. 1991. a ülesmõõtmisjoonis

RUUMIDE EKSPLIKATSIOON

KORTERI NR.	RUUMI NR.	RUUMI NIMETUS	PINNA ARVESTAMISE AVALDIS	HOONE ÜLDPIND M ²						MÄRKUSED
				SELLEST						
				KOKKU	ELU- RUUMID	ELAMIS	MITTE- ELUR.	KASULIK	TEENI- DAV	
1	ESIK	5.20 × 2.30	12.0	12.0			12.0			
2	SAHVER	1.23 × 2.30	2.8	2.8			2.8			
3	KÖÖK-TUBA	4.35 × 4.08 - 1.13 × 0.95 - 0.52 × 0.26	16.5	16.5	16.5		16.5			
4	KÖÖK-TUBA	4.18 × 4.35 - 1.12 × 0.24 - 0.90 × 0.67 - 0.50 × 0.25	17.2	17.2	17.2		17.2			
5	TUULEKODA	2.85 × 1.14 + 1.00 × 1.00	4.2					4.2		
6	SAHVER	2.18 × 1.23	2.7	2.7			2.7			
7	KÖÖK	4.35 × 4.10 - 0.51 × 1.12 - 1.05 × 0.37 - 0.67 × 0.82	16.3	16.3			16.3			
8	TUBA	4.34 × 4.18 - 1.15 × 0.58	17.5	17.5	17.5		17.5			
9	ESIK	2.18 × 4.17	9.1	9.1			9.1			
PÕHIKORRUS KOKKU:				90.3	94.1	51.2		94.1	4.2	
10	TREPIKODA	0.98 × 2.40	2.4					2.4		
11	ESIK	2.90 × 2.10 + 1/2(0.30 × 0.60)	6.2	6.2			6.2			
12	KÖÖK-TUBA	4.46 × 3.60 - 0.53 × 0.87 - 0.49 × 0.61 - - 1/2(0.61 + 1.40) × 0.25 + 2(0.88 × 0.58) + + 2(0.90 × 0.35)	16.7	16.7	16.7		16.7			
13	KÖÖK-TUBA	1/2(5.26 + 4.80) × 3.20 + 1/2(1.30 + 0.40) × 0.40 - - 0.88 × 0.90	15.6	15.6	15.6		15.6			
14	MAJ. RUUM	3.12 × 3.19	10.0	10.0			10.0			
KATUSEKORRUS KOKKU:				50.9	48.5	32.3		48.5	2.4	
ELAMU KOKKU:				149.2	142.6	83.5		142.6	6.6	

TARTU TEHNILISE INVENTARISEERIMISE BÜROO

MAJAVALDUSE ASUKONT: TARTU, HERNE 57

SINIANSKI, K.; RÜÜTEL, V.;
MAJAVALDUSE VALDAJA: KASEKAMP, S.; EINMAN, A.; MARTSENKO, O.;

EHIT. NR.	EHITISE NIMETUS	PÕHIKOR- RUSTE ARV	VÄLISSEINTE MATERJAL	KATUSE			EHITUS- ALUNE PIND M ²	HOONE MAHT M ³	TÄISEHIT. PIND M ²	MÄRKU- SED
				KATTE- MATERJAL	KALLE KRAA- DIIDES	PIND M ²				
1	ELAMU	1	RISTPALK	ETERNIIT	45	181	149.2	594	130.7	
2	KUUR	1	---	KIVI	45	50	32.8	97	32.8	
3	KUUR	1	1 × LAUD	ETERNIIT	25	10	8.1	19	8.1	
4	KUUR	1	---	RUBERDIO	25	47	37.8	154	37.8	
5	KÄIMLA		BET. RAST						3.9	
6	RAEV		PUITRAKED						1.0	
7	VARJUALUNE		PUITPOSTID						12.0	
									226.3	

KRUNDI PIND M²: 2841

KASUT. MAA-ALA M²: 2841

TÄISEHIT. %: 8

BÜROO JUHATAJA E. MIKK

08.11.91

INV. TOIM. NR. 465

FORM. ARV: 4

M 1:500

KONTROLLIJA S. KIRK

09.11.91

TÖÖ NR. 795

LEHT. ARV: 1

M 1:100

PLAANISTAJA S. KIRK

09.11.91

1426

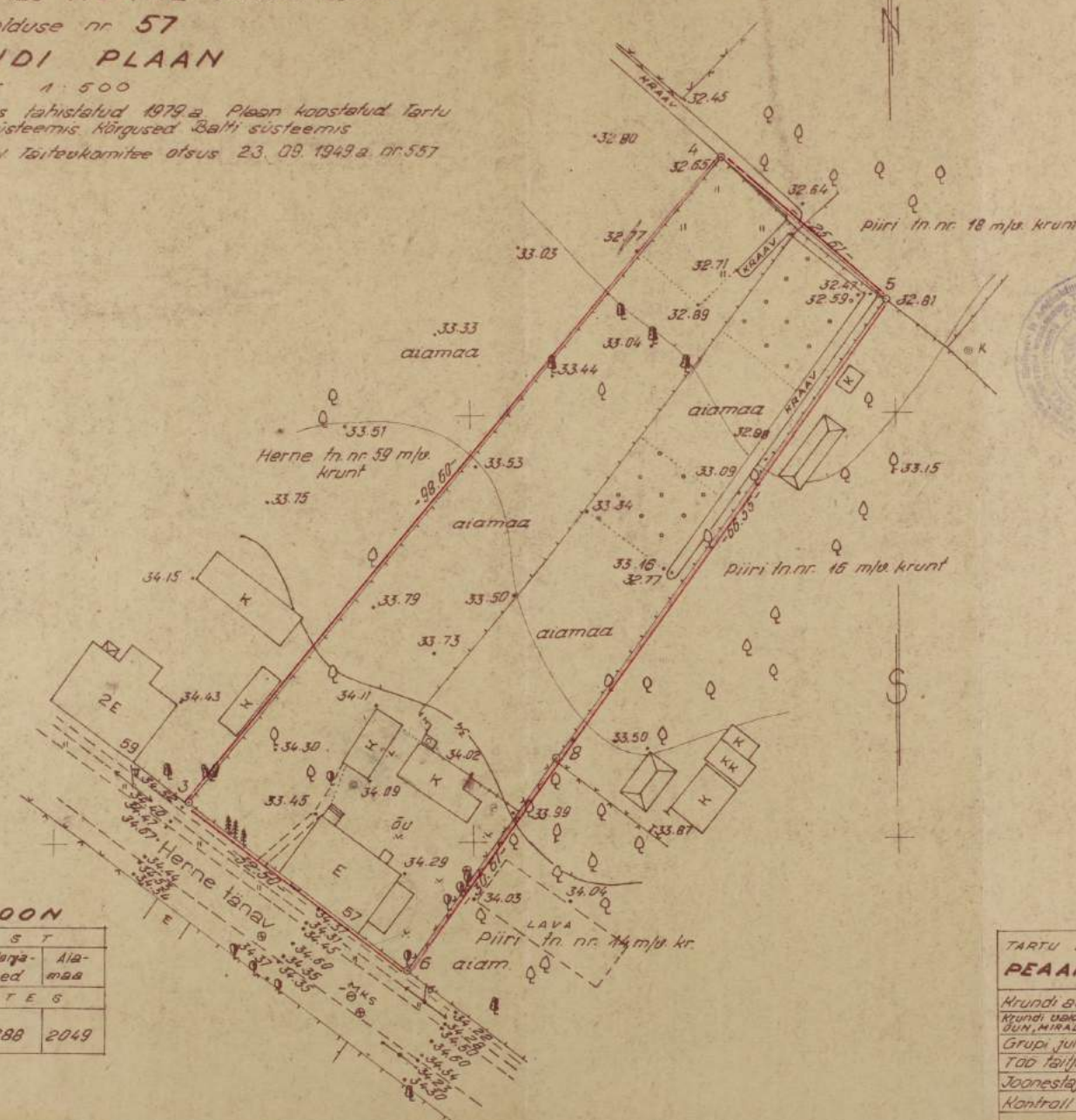
TARTU linnas HERNE tanaval asuva
 majavalduse nr 57
KRUNDI PLAAN

MÖÖT 1:500

Krundi piirid looduses tähistatud 1979.a. Plaan koostatud Tartu linnas kohalikus süsteemis kõrgused Balti süsteemis
 Alus: Tartu Linna TSN Täitevkomitee otsus 23.09.1949.a. nr.557

TEHNILISED ANDMED

Punkti nr.	Sise-nurgad	Direkti-nurgad	Joonete pikkused
	o	o	m
3	87 24		
4	89 31	40 12	98 60
5	94 32	130 41	25 61
8	179 59	216 09	66 55
6	88 34	216 10	30 61
		307 36	32 50



KINNITAN

24. oktoober 1979.a.

Tartu linna peaarhitekt



EKSPLIKATSIOON

Krunni nr.	Krunni pindala hekt.	SELLEST			
		Ehitusi	Üue ja muud maad	Maja- sed	Aia- maa
RUUTMEETrites					
57	2841	185	319	288	2049

TARTU LINNA RSN TÄITEVKOMITEE
PEAARHITEKTI TOOTMISGRUPP

Krunni asukoht: TARTUS, HERNE TN. NR 57
 Krunni omanikud: STAAK, LEIDA, LEVINA, JUUMILA, BUN, MIRALTINE-MIRALDA JA REINART, VIISA
 Grupi juhataja: J. Rivesse
 Tööd teinud: U. Veski, 24.10.79.a.
 Joonestaja: S. Säre, 24.10.79.a.
 Kontroll: J. Rasmal, 24.10.79.a.
 Töö nr. TG-387/79.a Eks nr. 4